

# Οι «Δρόμοι της Ελιάς» για την ανάπτυξη

Τα οφέλη για τις ελαιοπαραγωγικές περιοχές σε 22 χώρες, οι γέφυρες επικοινωνίας και τα 150.000 χιλιόμετρα διαπολιτισμικού διαλόγου

Του  
**ΓΙΑΝΝΗ ΛΥΒΙΑΚΗ**  
lyviakis@gmail.com

Σημαντικά οφέλη για τις κοινωνίες των ελαιοκομικών περιοχών της Ελλάδας αναμένεται να φέρει το πρόγραμμα των Πολιτισμικών Διαδρομών του Συμβουλίου της Ευρώπης «Δρόμοι της Ελιάς», καθώς ανάμεσα στους στόχους του είναι η ανάπτυξη ενός βιώσιμου θεματικού τουρισμού ποιότητας και, μέσω αυτού, η ενίσχυση του πρωτογενούς και τριτογενούς τομέα, καθώς και των μικρομεσαίων επιχειρήσεων.

Το πρόγραμμα ξεκίνησε το 1998 και τώρα βρίσκεται σε τροχιά ανάπτυξης, καθώς στα άμεσα σχέδιά του είναι η αξιοποίηση του πολιτισμού της ελιάς και του διατροφικού-γαστρονομικού πολιτισμού των τόπων της ελιάς μέσω της οργάνωσης πολιτιστικών διαδρομών και συναφών δράσεων. Υλοποιείται από τον Πολιτιστικό Οργανισμό «Δρόμοι της Ελιάς» που εδρεύει στην Καλαμάτα με τη στήριξη του υπουργείου Πολιτισμού και Αθλητισμού, ενώ πρόσφατα ενδιαφέρον για ένταξή τους στους «Δρόμους της Ελιάς» εκδήλωσαν η Σκιάθος, η περιοχή της Αρχαίας Ολυμπίας, η Φωκίδα και έπεται συνέχεια.

## Το σημείο επαφής

Όπως λέει στον «Αγρότη» ο προϊστάμενος της Διεύθυνσης Διεθνών Σχέσεων και ΕΕ του υπουργείου Πολιτισμού και Αθλητισμού, Γιώργος Καλαμαντίς, η Διεύθυνση Διεθνών Σχέσεων και Ευρωπαϊκής Ένωσης και συγκεκριμένα το Τμήμα Διεθνών Σχέσεων, αποτελεί το σημείο επαφής για το πρόγραμμα Πολιτισμικών Διαδρομών του Συμβουλίου της Ευρώπης «Δρόμοι της Ελιάς» να αποτελούν «την πρώτη και τη μόνη διεθνώς αναγνωρισμένη ελληνικής πρωτοβουλίας Πολιτισμική Διαδρομή».

Ο κ. Καλαμαντίς εξηγεί ότι «οι «Δρόμοι της Ελιάς» πορεύονται από το 1998,

προβάλλοντας μια άγνωστη στο ευρύ κοινό αλλά εξαιρετικά γοητευτική και ενδιαφέρουσα όψη της σύγχρονης Ελλάδας: της Ελλάδας του πολιτισμού της ελιάς. Με πνεύμα εξωστρέφειας αξιοποιούν τον πολιτισμό της ελιάς προς όφελος των ελαιοπαραγωγικών περιοχών, δημιουργούν γέφυρες επικοινωνίας με τη Μεσόγειο και τον κόσμο, δραστηριοποιούνται σε πάνω από 22 χώρες και έχουν διανύσει μέχρι σήμερα 150.000 χιλιόμετρα διαπολιτισμικού διαλόγου, φθάνοντας μέχρι τα βόρεια της Ασίας».

Ο ίδιος σημειώνει, με την ευκαιρία, ότι στο πλαίσιο των Πολιτισμικών Διαδρομών του Συμβουλίου της Ευρώπης, μια πρόσφατη επιτυχία της Ελλάδας που δείχνει τη σημασία της συνεργασίας με τοπικούς φορείς, είναι η διεξαγωγή του Επίσημου Συμβουλευτικού Φόρουμ των Πολιτισμικών Διαδρομών του Συμβουλίου της Ευρώπης για το έτος 2020 στα Χανιά.

Όπως επισημαίνει ο κ. Καλαμαντίς, «η Ελλάδα μέσω της Διεύθυνσης Διεθνών Σχέσεων και ΕΕ του υπουργείου Πολιτισμού και Αθλητισμού μετέχει στο Διοικητικό Συμβούλιο της Διευρυμένης Μερικής Συμφωνίας των Πολιτισμικών Διαδρομών του Συμβουλίου της Ευρώπης» και στο πλαίσιο «των πρόσφατων εργασιών της Διευρυμένης Μερικής Συμφωνίας, μέσα από συντονισμένες δράσεις επιτύχαμε, κατόπιν πρωτοβουλίας του Βασίλη Σταθάκη, προέδρου των Ιστορικών Καφέ Ευρώπης, τη διεξαγωγή του Επίσημου Συμβουλευτικού Φόρουμ των Πολιτισμικών Διαδρομών του Συμβουλίου της Ευρώπης για το έτος 2020 στα Χανιά. Η επιτυχία αυτή αποτελεί παράδειγμα άριστης και εποικοδομητικής συνεργασίας μεταξύ τοπικών φορέων, της Περιφέρειας Κρήτης, του Δήμου Χανίων, του Εμπορικού και Βιομηχανικού Επιμελητηρίου Χανίων και του υπουργείου Πολιτισμού και Αθλητισμού».

## Οι βασικοί άξονες

Για τους βασικούς άξονες του προγράμ-



Ο Γιώργος Καλαμαντίς εξηγεί ότι «οι «Δρόμοι της Ελιάς» πορεύονται από το 1998» ενώ η Μαριάνθη Αναστασιάδου τονίζει ότι αποτελούν πρότυπο βιώσιμου ανάπτυξης

ματος, η προϊσταμένη του Τμήματος Διεθνών Σχέσεων της Διεύθυνσης Διεθνών Σχέσεων και ΕΕ του υπουργείου Πολιτισμού και Αθλητισμού Μαριάνθη Αναστασιάδου εξηγεί στον «Αγρότη» ότι «οι «Δρόμοι της Ελιάς», εκτός από διαδρομή πολιτισμού, αποτελούν και ένα πρότυπο βιώσιμου ανάπτυξης. Μετά την ανακρίση τους ως «Ευρωπαϊκές Πολιτισμικές Διαδρομές» του Συμβουλίου της Ευρώπης, με φορέα Διαχείρισης τον Πολιτιστικό Οργανισμό «Δρόμοι της Ελιάς», η αποστολή τους, όπως αυτή απορρέει από τις αποφάσεις Resolution CM/RES(2010) 53 και (2013) 66 της Επιτροπής υπουργών του Σ.Ε., εμπλουτίστηκε και ενισχύθηκε με τους εξής στόχους:

- Ενίσχυση της πολιτιστικής συνεργασίας με τις χώρες-μέλη του Συμβουλίου της Ευρώπης (εκπόνηση ερευνών/μελετών για την ανάδειξη και προστασία της άυλης και υλικής πολιτιστικής κληρονομιάς της ελιάς).
- Καθιέρωση των Πολιτισμικών Διαδρομών «Δρόμοι της Ελιάς» για την ανάπτυξη ενός βιώσιμου θεματικού τουρισμού ποιότητας και, μέσω αυτού, την ενίσχυση του πρωτογενή και τριτογενή τομέα και των μικρομεσαίων επιχειρήσεων.
- Προβολή των παραδοσιακών προϊόντων και της διατροφικής τους αξίας, στο πλαίσιο της υιοθέτησης της Μεσογειακής Διατροφής, ως Άυλης Πολιτιστικής Κληρονομιάς από την UNESCO και της Διεθνούς Σύμβασης την οποία υπέγραψαν τα Κράτη μέλη της το 2003.

• Ευαισθητοποίηση των νέων για τον πολιτισμό της ελιάς μέσα από δράσεις με επίκεντρο τις τέχνες και τα γράμματα».

## Πολιτιστική κληρονομιά

Η κυρία Αναστασιάδου προσθέτει ότι «οι «Δρόμοι της Ελιάς» συμμετέχουν επίσης σε διακρατικά προγράμματα, με αντικείμενο την ανάπτυξη και προώθηση ενός καινοτόμου πλαισίου σχεδιασμού, διαχείρισης και προώθησης θεματικών προϊόντων τουρισμού ή επιδιώκουν τη συμμετοχή τους σε αυτά, όπως: η δράση Εθνικής Εμβέλειας «Ανοικτή καινοτομία στον Πολιτισμό» με θέμα: «Ένα ολιστικό μοντέλο για την καταγραφή, διαφύλαξη και ανάδειξη τοπικών αγροδιατροφικών παραδόσεων ως πολιτιστικής κληρονομιάς» (με συντονιστή το Χαροκόπειο Πανεπιστήμιο) και το Πρόγραμμα Routes4U/EUSAIR, που ενισχύει την επέκταση της Πολιτισμικής Διαδρομής «Δρόμοι της Ελιάς» σε περιοχές της Μακροπεριφέρειας Αδριατικής-Ιονίου, με στόχο την αξιοποίηση της υλικής και άυλης πολιτιστικής κληρονομιάς της ελιάς και τον σχεδιασμό καινοτόμων προϊόντων πολιτιστικού τουρισμού και σε άλλες περιοχές» ●

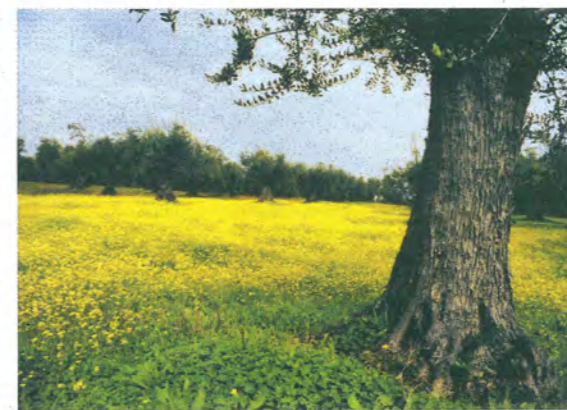


«Οι «Δρόμοι της Ελιάς» ξεκίνησαν πριν από 20 χρόνια από τη Μεσσηνία από φίλους της ελιάς, της περιπέτειας και της μοτοσυκλέτας, με αφορμή την επιθυμία για εξωστρέφεια και ανακάλυψη των άλλων τόπων της ελιάς» επισημαίνει ο Γιώργος Καλαμαντίς

## Η αρχή και οι προτεραιότητες

Για το πώς ξεκίνησαν οι «Δρόμοι της Ελιάς», πώς υλοποιούνται και ποιες είναι σήμερα οι προτεραιότητές τους, ο εκτελεστικός διευθυντής του Πολιτισμικού Οργανισμού «Δρόμοι της Ελιάς» Γιώργος Καλαμαντίς εξηγεί:

«Ξεκίνησαν πριν από 20 χρόνια από τη Μεσσηνία από φίλους της ελιάς, της περιπέτειας και της μοτοσυκλέτας με αφορμή την επιθυμία για εξωστρέφεια και ανακάλυψη των άλλων τόπων της ελιάς. Εκτοτε, οι «Δρόμοι της Ελιάς», μια πρωτοβουλία της κοινωνίας των πολιτών, ενθαρρύνουν με τη δράση τους τον διαπολιτισμικό διάλογο και μετουσιώνουν σε πράξη μια καινοτόμο έκφραση πολιτισμού και συνάμα εναλλακτική πρόταση βιώσιμης ανάπτυξης: την αξιοποίηση του πολιτισμού της ελιάς και του διατροφικού/γαστρονομικού πολιτισμού των τόπων της ελιάς μέσω της οργάνωσης πολιτισμικών διαδρομών και άλλων συναφών δράσεων ανακάλυψης και προβολής του. Όλες οι δράσεις υλοποιούνται από τον Πολιτιστικό Οργανισμό «Δρόμοι της Ελιάς»,



που εδρεύει στην Καλαμάτα με τη συνεργασία μιας πολυμελούς διεθνούς επιστημονικής επιτροπής και ενός ευρύτατου δικτύου φορέων, συνεργατών και φίλων στην Ελλάδα, στις μεσογειακές και τις ευρωπαϊκές χώρες, του οποίου φορέας διαχείρισης και leader είναι επίσης ο Πολιτισμικός Οργανισμός «Δρόμοι της Ελιάς».

προτεραιότητα του Πολιτισμικού Οργανισμού «Δρόμοι της Ελιάς» είναι η επέκταση της πολιτιστικής διαδρομής «Δρόμοι της Ελιάς» του Συμβουλίου της Ευρώπης σε άλλες περιοχές της Ελλάδας και της Μεσογείου μέσω της δημιουργίας τοπικών πολιτισμικών διαδρομών, με έμφαση στο γαστρονομικό πολιτισμό και τα παραδοσιακά προ-

ϊόντα. Στην Ελλάδα, ενδιαφέρον για την ένταξή τους στους «Δρόμους της Ελιάς» έχουν εκδηλώσει πρόσφατα η Σκιάθος, η περιοχή της Αρχαίας Ολυμπίας και η Φωκίδα (περιοχή Πρίντζι), η Κροατία και το Μαυροβούνιο. Στις προτεραιότητές μας είναι επίσης η οργάνωση μιας μεγάλης πολιτιστικής διαδρομής σε μη ελαιοπαραγωγικές περιοχές της Ευρώπης με δράσεις προβολής του πολιτισμού και των τόπων της Ελιάς σε τρεις ευρωπαϊκές πόλεις». Καταλήγοντας τονίζει ότι «σε αυτή την 20ετή ξεχωριστή πορεία των «Δρόμων της Ελιάς» καθοριστική ήταν και είναι η συμπαράσταση και η πολιτιστική συμβουλευτική υποστήριξη του υπουργείου Πολιτισμού και Αθλητισμού και συγκεκριμένα της Διεύθυνσης Διεθνών Σχέσεων και ΕΕ και του Τμήματος Διεθνών Σχέσεων. Συμμερασιές σε κάθε μας βήμα, στηρίζουν τη δράση και τη βιωσιμότητα των «Δρόμων της Ελιάς», ενισχύοντας την εικόνα και τον διεθνή τους χαρακτήρα».

Ο Πολιτισμικός Οργανισμός «Δρόμοι της Ελιάς» εδρεύει στην Καλαμάτα, ενώ ενδιαφέρον για ένταξή τους στο πρόγραμμα έχουν εκδηλώσει η Σκιάθος, η περιοχή της Αρχαίας Ολυμπίας και η Φωκίδα